



# AUTORITE DU BASSIN DU MONO



## Atelier d'information et de sensibilisation des membres du Comité Technique des Experts sur les mécanismes de financement durable pour l'Autorité du Bassin du Mono

Grand-Popo, du 21 au 22 novembre 2023

Présentation du rapport de l'étude sur les mécanismes de financement durable pour l'Autorité du Bassin du Mono, Rapport final, janvier 2017, par le Cabinet RebelGroup

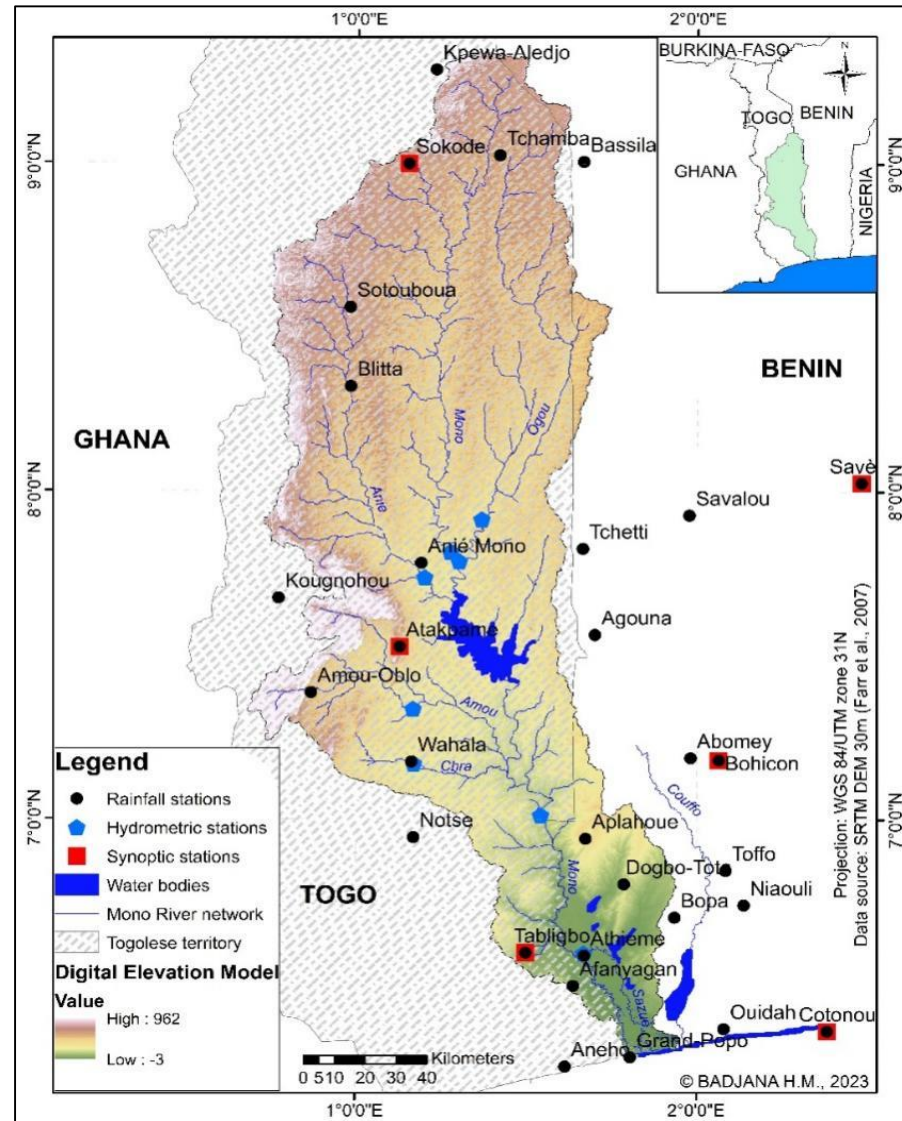
Source: Rapport étude mécanisme financement autonome pour ABM\_2017  
Présenté par  
Dr Razaki SANOUSSI  
DEA/ABM



# Plan de la présentation (1/2)

1. **Contexte de l'étude**
2. **Objectifs de l'étude**
3. **Approche méthodologique**
4. **Situation de l'ABM (pendant l'étude)**
5. **Analyse des mécanismes de financement**
6. **Scénarios des besoins de financement de l'ABM**
7. **Approche proposée pour le financement à court terme**
8. **Approche proposée pour le financement à moyen et long termes**
9. **Conclusions & recommandations**

# Autorité du Bassin du Mono



## **1. Contexte de l'étude**

**L'Etude a été conçue dans le cadre d'une initiative régionale visant à améliorer la coordination dans la gestion intégrée des ressources en eau (GIRE) en Afrique de l'Ouest à travers la mise en place de structures institutionnelles transfrontalières, l'Autorité du Bassin du Mono (ABM)**

## 2. Objectifs de l'étude

L'Etude dont la réalisation a été recommandée et financée par la CEDAO, a pour objectif de proposer des mécanismes de financement durable pour trois phases clés des opérations de l'ABM :

1. **A Court terme** : Une phase initiale de deux ans qui se focalise sur le financement du plan opérationnel à court terme et qui prendra en considération les frais de fonctionnement de l'ABM. Cette phase de deux ans devrait avoir lieu entre 2017 et 2018.
2. **A Moyen terme** : Une phase de trois ans (2019 – 2021) qui prend en compte les besoins de budget opérationnel à court et à moyen termes.
3. **A Long terme** : Examiner les objectifs de financement à long terme de l'ABM et proposer des sources de financement susceptibles de répondre à ces besoins.

### **3. Approche méthodologique**

**L'approche et la méthodologie utilisées pour cette Etude reposent sur le principe que les opérations de l'ABM devraient être basées à la fois sur les meilleures pratiques régionales et internationales, et l'engagement des parties prenantes. La méthodologie employée pour l'Etude comprend cinq piliers.**

## Les cinq (05) piliers de la méthodologie



# Quelques mécanismes de financement

Mécanismes	Avantages	Inconvénients
Contributions financières directes de l'Etat membre	faciles à mettre en œuvre et courants dans différentes ABT	instables et imprévisibles
Contributions en nature des Etats membres	plus importantes que les contributions directes	peuvent être perçues comme un engagement moindre que les contributions directes
Une taxe dédiée	une source de financement plus stable et plus fiable	peut ne pas avoir de lien direct avec les services fournis
Financement sur la base du principe utilisateur-payeur	se fonde sur le principe de l'utilisateur-payeur, a une valeur juridique	peut être difficile à justifier pour l'ABM contre service clair à fournir aux utilisateurs
Financement sur la base du principe pollueur-payeur	se fonde sur le principe de pollueur-payeur, a une valeur juridique	peut être difficile et coûteux à mettre en œuvre (politique socio-économique du pays)
Vente de données et de services	ABM, Agence d'Exécution d'un Projet peut aider à générer des revenus	ABM peut avoir des difficultés à réaliser cela dans ses premières années d'exploitation
Frais de gestion de projet et maîtrise d'ouvrage	peut aider à générer des revenus	Pour être bénéfiques, ils doivent dépasser les coûts engagés



## Quelques mécanismes de financement (suite)

Mécanismes	Avantages	Inconvénients
Frais de gestion & d'administration	les bailleurs cofinancent effectivement le budget opérationnel des projets	pourrait entraîner une dépendance excessive à l'égard des bailleurs
Dividendes & cessions de fonds (d'investissement)	un fonds de gestion intégrée de l'eau pourrait être financé par la participation des utilisateurs-payeurs	la création d'un fonds d'investissement peut s'avérer difficile
Financement des bailleurs	susceptibles d'être disponibles pour appuyer les activités et les projets	pas pour financer les frais de fonctionnement
Investissement privé et partenariats public-privé	L'investissement privé, à travers les partenariats public-privé (PPP) peut être mobilisé pour financer des projets	ne pourra très probablement pas couvrir les coûts de fonctionnement

**En conclusion:** L'analyse montre que les mécanismes de financement viables pour le budget opérationnel de l'ABM peuvent inclure : les contributions des Etats membres, une taxe dédiée, le mécanisme de financement utilisateur-payeur, les frais de gestion et d'administration, et les contributions des bailleurs.

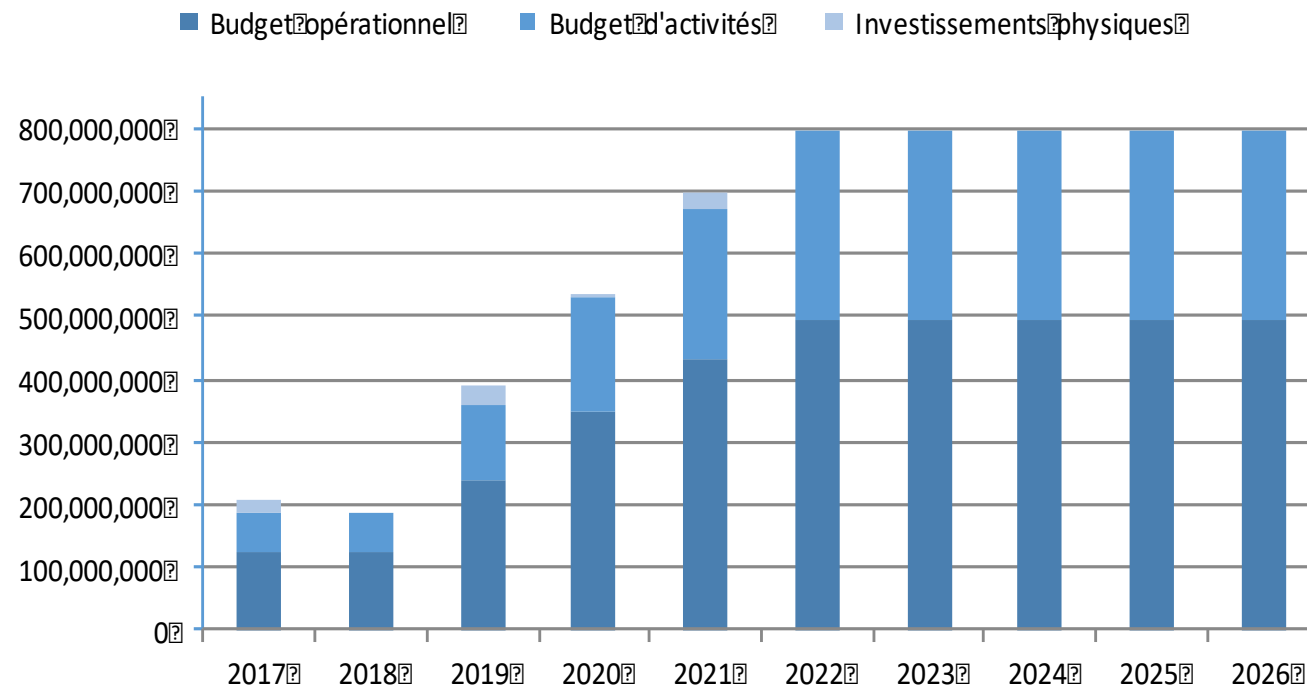
## **6. Scénarios des besoins de financement de l'ABM**

**Afin d'identifier les mécanismes de financement les plus appropriés pour l'ABM, l'Etude a d'abord déterminé les besoins de financement de l'ABM en termes de besoins globaux et d'évolution à travers le temps. L'organigramme exposé dans les Textes Organiques de l'ABM a été utilisé pour calculer les besoins de financement annuels**

## 6. Scénarios des besoins de financement de l'ABM

### Scénario 1 : Organigramme des Textes Organiques

Le Scénario 1 suit l'organigramme proposé dans les Textes Organiques. Pour le Scénario 1, le budget pour les cinq premières années prend en considération en plus du fonctionnement, les investissements dans les biens physiques et les coûts associés à la mise en œuvre du Plan Stratégique. La figure ci-dessous illustre le besoin de financement de l'ABM à la fois pendant et après la phase de transition de cinq ans.

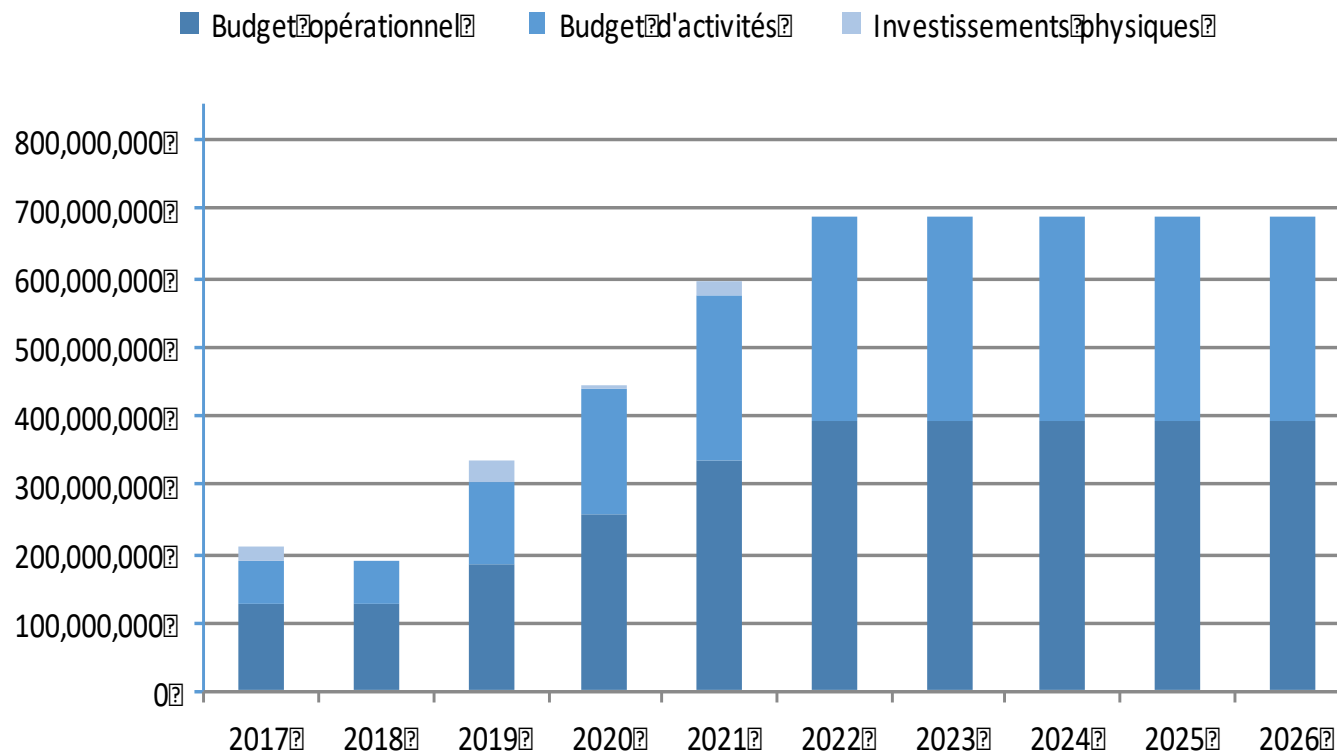


L'établissement d'une structure organisationnelle plus légère sur le long terme pourrait être désirable et faisable étant donné que le personnel du projet pourrait être externalisé et le personnel à temps plein pourrait être recruté de manière progressive au fur et à mesure que les besoins stratégiques se manifestent.

# 6. Scénarios des besoins de financement de l'ABM

## Scénario 2 : Organigramme intermédiaire

Comme dans le Scénario 1, le Scénario 2 propose une structure organisationnelle légère pour les deux premières années de fonctionnement suivi d'une période de transition de trois ans. Ce Scénario (Scenario 2) impliquerait le même niveau d'investissement dans les biens physiques et activités que celui du Scénario de l'Organigramme des Textes Organiques (Scenario 1).

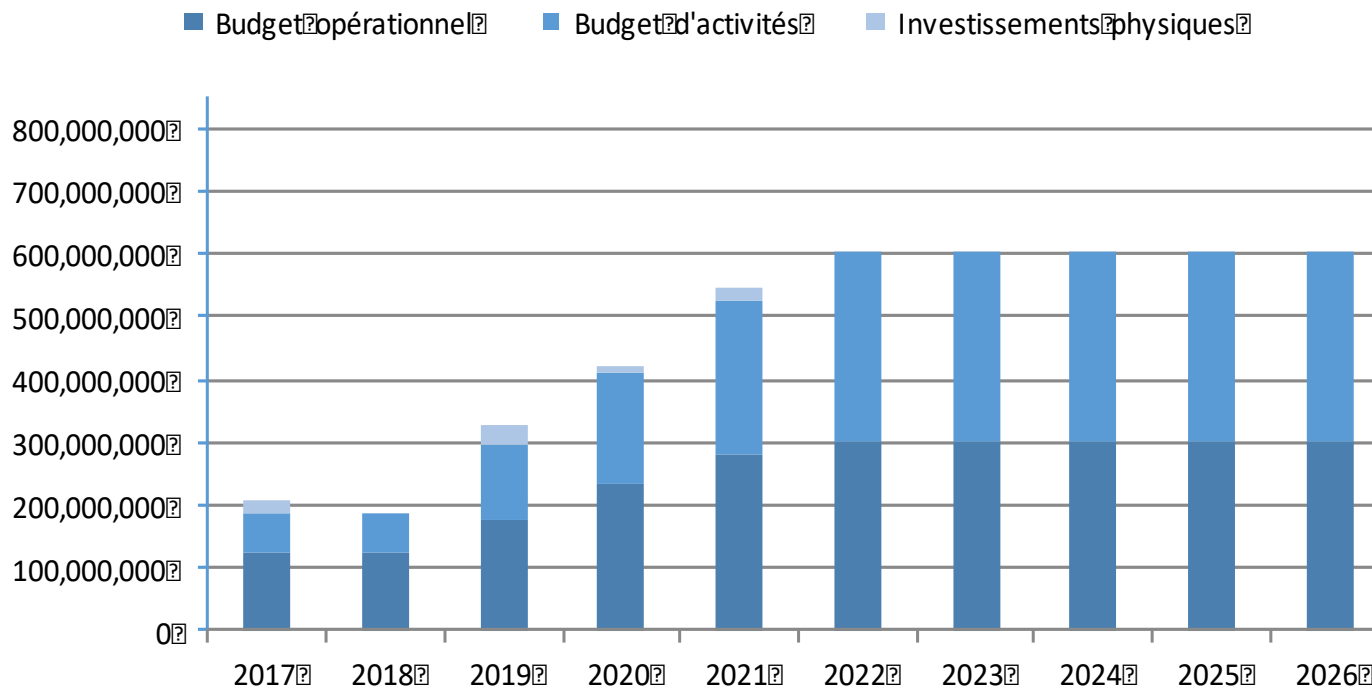


Le Scénario de l'Organigramme Intermédiaire devrait permettre de réaliser dans le long terme une économie annuelle des coûts de fonctionnement de près de 21% en comparaison à l'Organigramme des Textes Organiques.

## 6. Scénarios des besoins de financement de l'ABM

### Scénario 3 : Organigramme léger

Une structure organisationnelle à long terme avec un effectif de près de 12 employés à temps plein permettrait de réduire considérablement les coûts de fonctionnement, ce qui réduirait l'incidence budgétaire sur les Etats membre de l'ABM.



Au cours des deux premières années d'activité, l'Organigramme léger engendrerait des coûts de fonctionnement identiques à ceux prévus pour l'Organigramme des Textes Organiques et l'Organigramme intermédiaire.

# **Economies de coûts par comparaison au Scénario 1**

**Un Organigramme Léger devrait réaliser dans le long terme des économies annuelles de coûts de près de 39% par rapport à l'Organigramme des Textes Organiques.**

**La structure organisationnelle légère devrait réaliser des économies de coûts de l'ordre de 26% pendant les 5 premières années de fonctionnement et près de 39% sur le long terme (à partir de l'année 6) par rapport au Scénario 1. La structure légère limite donc de manière significative les incidences budgétaires pour les Etats membres de l'ABM et/ou les utilisateurs.**

**Outre l'optimisation de l'organigramme de l'ABM, il peut y avoir d'autres moyens de réduire le budget opérationnel. Il s'agit de :**

- Les groupes de travail ;**
- Le Panel d'Experts indépendants;**
- Les contributions en nature ;**
- Le détachement de personnel ;**
- La modification de la fréquence des réunions statutaires;**
- La fusion avec d'autres OBT.**

## 7. Approche proposée pour le financement à court terme

Les mécanismes de financement suivants pourraient éventuellement s'appliquer à l'ABM :

- Les contributions des Etats membres (financiers ou en nature) ;
- Une taxe dédiée ;
- Un système de financement utilisateur-payeur, éventuellement associé à un financement pollueur-payeur ;
- Les frais de gestion et d'administration ; et
- Les contributions des bailleurs (pour des activités et / ou investissements spécifiques).

## **8. Approche proposée pour le financement à moyen et long termes**

**les mécanismes de financement suivants pourraient être utilisés pour financer le budget opérationnel à moyen terme de l'ABM :**

- **Les contributions des Etats membres (financiers ou en nature) ;**
- **Une taxe dédiée ;**
- **Un système de financement utilisateur-payeur, éventuellement associé à un financement pollueur-payeur ;**
- **Les frais de gestion et d'administration ; et**
- **Les contributions des bailleurs (pour des activités et / ou investissements spécifiques).**

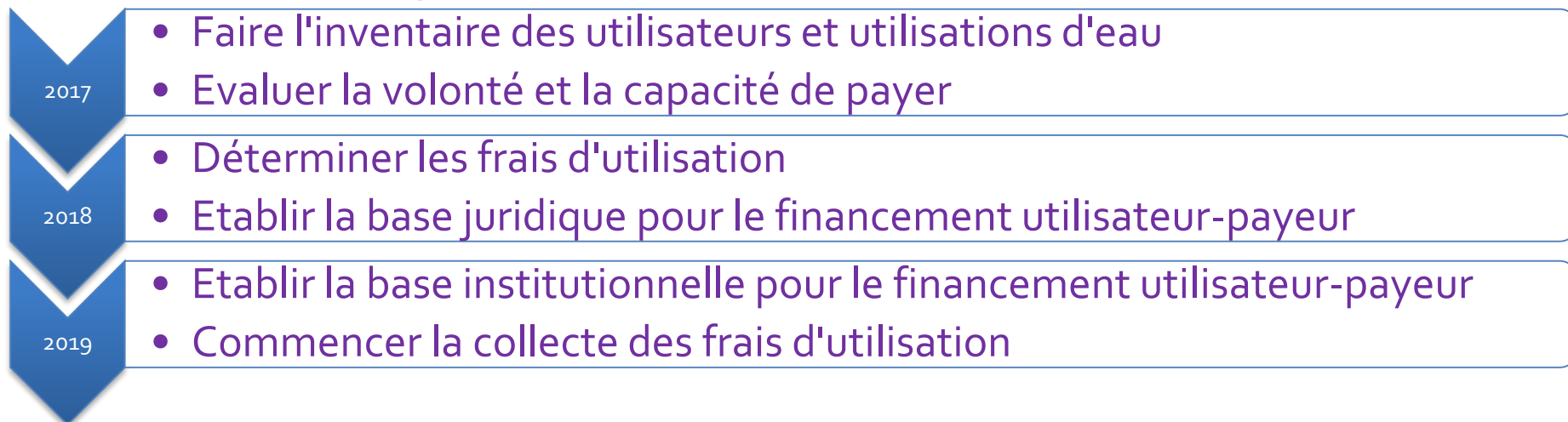


## 8. Approche proposée pour le financement à moyen et long termes (suite)

Une stratégie de financement basée sur le principe utilisateur-payeur est plus susceptible d'être couronnée de succès si plusieurs groupes d'utilisateurs contribuent au budget opérationnel de l'ABM. Un mécanisme de financement fondé sur le principe utilisateur-payeur pourrait envisager des contributions :

1. De la CEB ;
2. Des compagnies minières ;
3. D'autres industries (par exemple, les producteurs de ciment) ;
4. De l'agriculture irriguée à grande échelle ; et
5. Des services de distribution de l'eau potable.

*Etapes de mise en œuvre pour le mécanisme de financement utilisateur-payeur*



## 8. Approche proposée pour le financement à moyen et long termes (suite)

### Financement à travers une taxe régionale appliqué à l'ABM

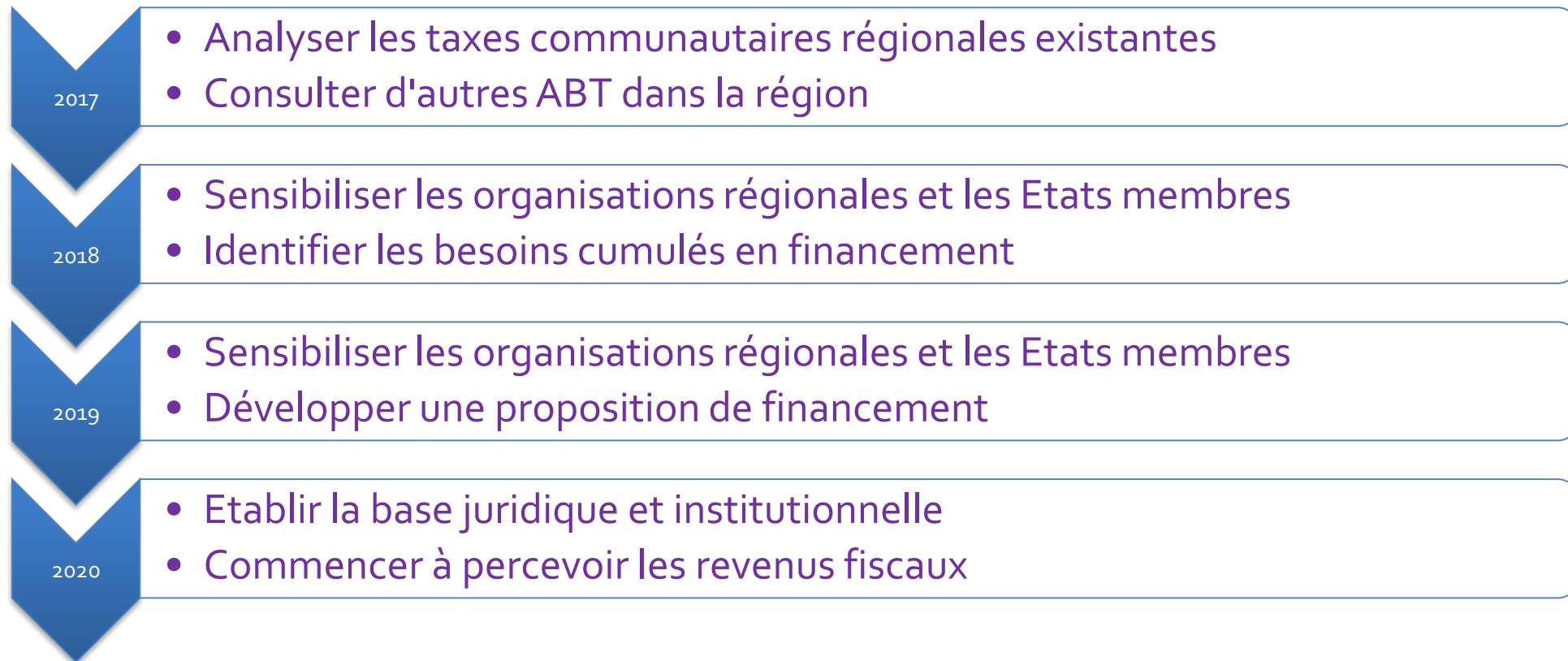
L'instauration d'une taxe communautaire pourrait être une source de financement très stable et efficace, mais devrait soit faire partie d'une stratégie régionale plus large pour soutenir la GIRE à travers diverses OBТ.

Le Bénin et le Togo sont membres de plusieurs organisations régionales, dont la CEDEAO et l'Union Economique et Monétaire Ouest Africaine (UEMOA). Les deux organisations ont déjà établi une taxe communautaire pour financer leurs opérations respectives ainsi que des programmes et projets communautaires qui n'incluent pas les OBТ pour le moment.

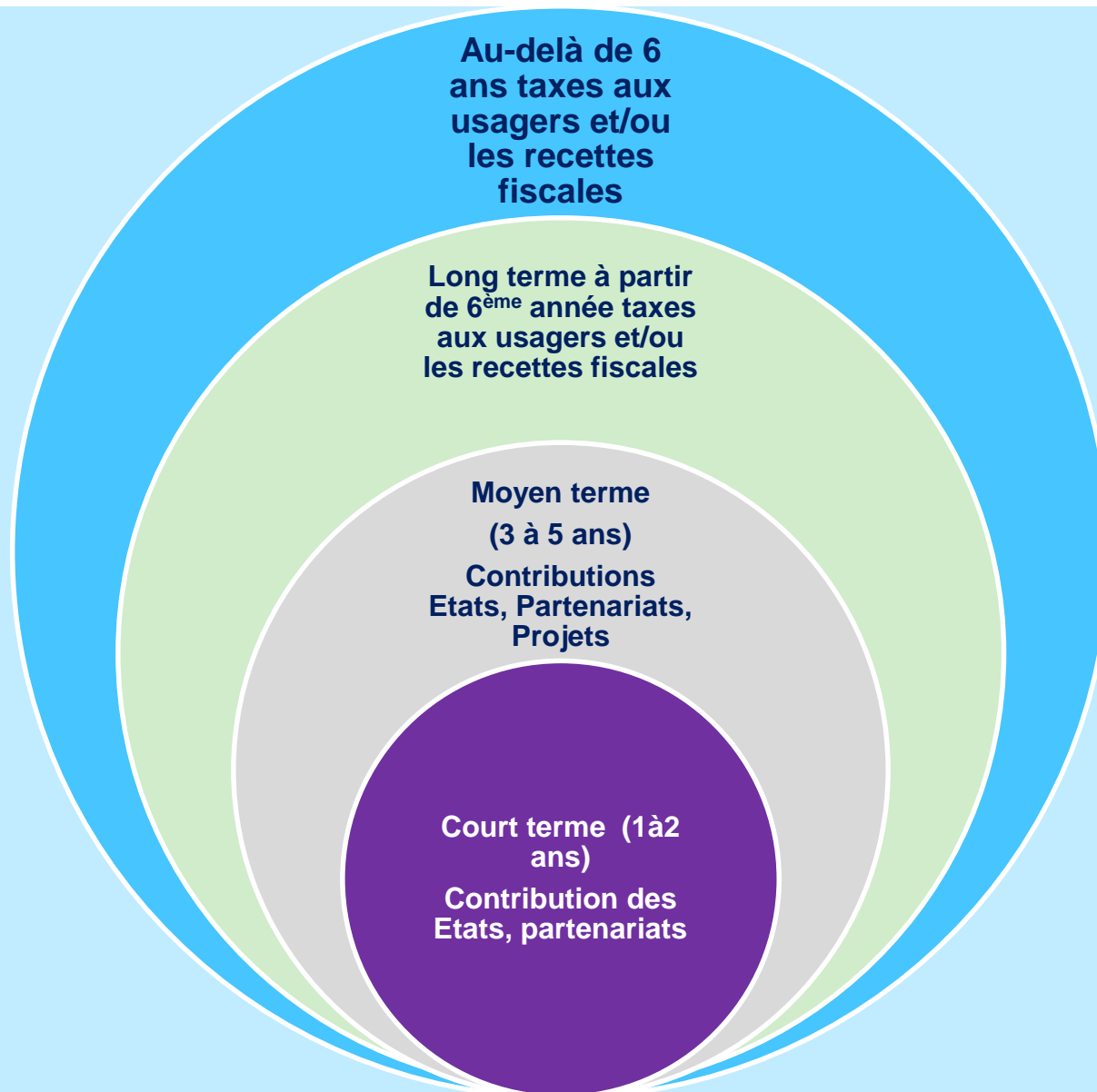
- **CEDEAO** : Une taxe communautaire de 0.50% (“Prélèvement Communautaire”) sur les importations provenant d'en dehors de la région CEDEAO.
- **UEMOA** : Une taxe communautaire de 1.00% (“Prélèvement Communautaire de Solidarité”) sur les importations provenant d'en dehors de la région UEMOA.

## 8. Approche proposée pour le financement à moyen et long termes (suite)

*Etapes de mise en œuvre du mécanisme de financement par une taxe régionale*



# Approches proposées pour le financement à court, moyen et long termes



## Les approches stratégiques

Dans le moyen et long terme, le mécanisme de financement sur la base de l'utilisateur-payeur, taxes aux usagers et/ou les recettes fiscales est considéré comme étant la stratégie la plus prometteuse pour financer l'ABM

Dans le court terme, le mécanisme de financement sur la base de la contribution des Etats et des PTF est considéré comme étant la stratégie la plus prometteuse pour financer l'ABM

# Conclusions sur les stratégies de financement à moyen et à long termes

Dans le court terme (1<sup>ère</sup> et 2<sup>ème</sup> année), l'on s'attend à ce que l'ABM soit en mesure de financer son budget opérationnel par les contributions des Etats membres (financiers ou en nature).

En raison du fait que les mécanismes de financement utilisateur-payeur, pollueur-payeur et de financement par la taxe régionale auraient besoin de temps à être mis en œuvre et institutionnalisés, les Etats membres devraient être prêts à poursuivre leurs contributions financières directes dans cet intervalle de temps (de la 1<sup>ère</sup> à la 6<sup>ème</sup> année).

Dans le long terme (à partir de l'année 6), l'on s'attend à ce que l'ABM soit en mesure de financer la totalité de son budget opérationnel par une taxe aux usagers et/ou les recettes fiscales. A long terme, il serait dans l'intérêt de l'ABM d'adopter ces stratégies de financement et de les préparer, les mettre en œuvre, et les rendre opérationnelles efficacement. Le mécanisme de financement sur la base de l'utilisateur-payeur est considéré comme étant la stratégie la plus prometteuse à long terme pour financer l'ABM.

## Grande question

Au vu de ce qui précède

**Quel mécanisme de financement innovent, opérationnel qui sera considéré comme étant le mécanisme le plus prometteur à long terme pour l'ABM ?**

- Sur la base des expériences réussies;
- Sur une base juridique harmonisée;





**MERCI DE VOTRE  
AIMABLE ATTENTION**